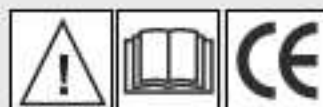


INSTRUKCJA OBSŁUGI



Chłodnica WRC 300A WRC 310



Uwaga! Przed użyciem należy przeczytać instrukcję obsługi

Dystrybucja: www.spaw-serwiscz.pl, ecm-electronic.pl

PARAMETRY TECHNICZNE

Parametry	Typ	WRC 300A	WRC 310
Napięcie zasilania		Jednofazowe 230V ($\pm 15\%$ 50/60 Hz)	
Moc pompy [W]		370	115
Wydajność pompy [l/min]		8	
Pojemność zbiornika [L]		9	10
Temperatura pracy*		$-20^{\circ}\text{C} - 60^{\circ}\text{C}$	
Ciśnienie cieczy chłodzącej [BAR]		3	
Cykl pracy		100%	
Wymiary urządzenia [mm]		352 × 271 × 493	490 × 327 × 290
Waga [kg]		13,5	20
Klasa izolacji		F	
Stopień ochrony		IP 21	

* zależne od użytego chłodziwa

CHARAKTERYSTYKA URZĄDZEŃ

- wykonane ze stali nierdzewnej (nie ulegają korozji),
- duża wydajność,
- szybkie napełnianie oraz opróżnianie zbiornika,
- prosta eksploatacja i konserwacja,
- duży wentylator,
- gwarancja szczelności

ŚRODKI OSTROŻNOŚCI

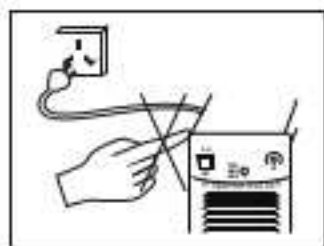
SPAWANIE MOŻE BYĆ NIEBEZPIECZNE DLA OPERATORA JEŚLI URZĄDZENIE NIE JEST SPRAWNE LUB UŻYTKOWNIK NIE PRZESTRZEGA ZASAD BHP.

OBŚLUGA URZĄDZEŃ ORAZ NAPRAWY SERWISOWE MOGĄ BYĆ PROWADZANE PRZEZ WYKWALIFIKOWANY PERSONEL, Z ZACHOWANIEM WARUNKÓW BEZPIECZEŃSTWA PRACY OBOWIĄZUJĄCYCH DLA URZĄDZEŃ ELEKTRYCZNYCH. PRZED PRZYSTĄPIENIEM DO PRACY ZAPOZNAJ SIĘ Z INSTRUKCJĄ.

- Nie zmieniaj nastaw trybu pracy w trakcie spawania. Może to grozić uszkodzeniem urządzenia.
- Odłącz przewód roboczy od urządzenia po zakończeniu spawania.
- Jeśli urządzenie nie pracuje przez dłuższą chwilę, przełącz wyłącznik "ON/OFF" w położenie „OFF”.
- Nie pozwól pracować uszkodzonym urządzeniem.
- Sprawdź kwalifikacje spawacza przed rozpoczęciem pracy.

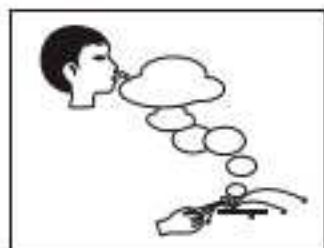
Porażenie elektryczne może zabić!

- Połącz przewód powrotny z materiałem spawanym.
- Unikaj dotykania gołą ręką wszelkich elementów tworzących obwód elektryczny. Pracuj w suchych rękawicach spawalniczych.
- Nie zdejmuj osłon zewnętrznych gdy urządzenie podłączone jest do sieci.
- Kable spawalnicze, uchwyt spawalniczy, zacisk masowy muszą być utrzymane w dobrym stanie technicznym.



Opary i gazy spawalnicze mogą być niebezpieczne.

- Powierzchnie łączone muszą być oczyszczone i odtłuszczone.
- Unikaj wdychania oparów i gazów spawalniczych.
- Spawanie wykonuj w dobrze wentylowanych pomieszczeniach.



Promieniowanie luku spawalniczego jest niebezpieczne.

- Stosuj odpowiednie ubranie chroniące skórę oraz przyłbicę spawalniczą z odpowiednim filtrem UV.
- Osoby postronne znajdujące się w bezpośrednim sąsiedztwie chronić za pomocą ekranów pochłaniających promieniowanie UV.



Chroń przed pożarem.

- Odpryski spawalnicze mogą wywołać pożar. Usuń elementy i materiały łatwopalne z sąsiedztwa stanowiska spawalniczego.
- Upewnij się czy stanowisko spawalnicze wyposażone jest w gaśnicę.



Hałas może uszkodzić słuch.

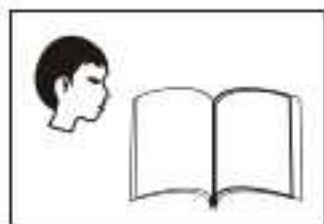
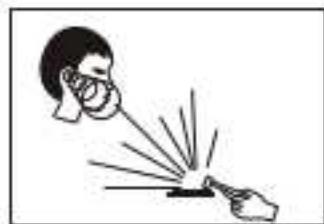
- Stosuj zatyczki lub ochronniki słuchu.

Uszkodzenia.

- Sprawdź w instrukcji obsługi lub skontaktuj się z serwisem.

Warunki pracy

Prace spawalnicze należy wykonywać przy wilgotności $\leq 80\%$, temperatura zewnętrzna powinna być pomiędzy -10°C i $+40^{\circ}\text{C}$. Unikaj spawania w deszczu, unikaj spawania w atmosferze i środowiskach agresywnych i zapyłonych. Osłoń stanowisko spawania. Zabezpiecz urządzenie przed niezamierzonym przemieszczaniem się.

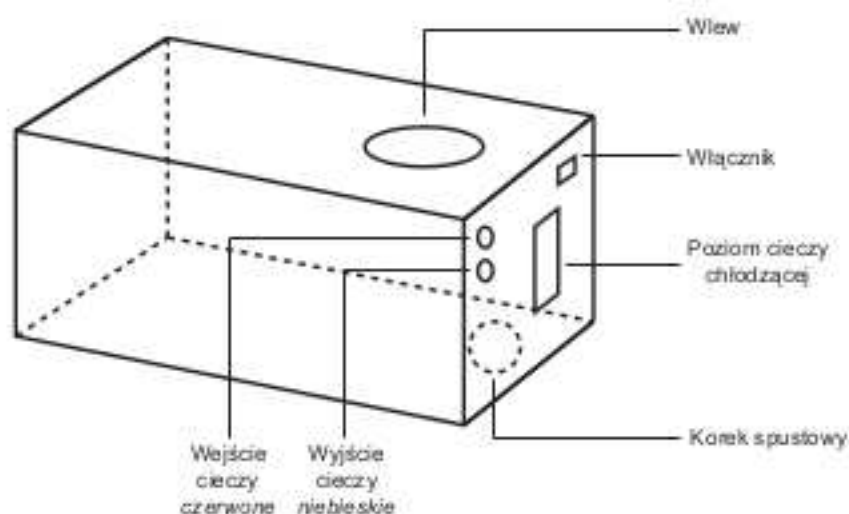


UŻYTKOWANIE

Przygotowanie do pierwszego użycia

1. Napełnić zbiornik cieczą, płynem chłodniczym elektrycznie obojętnym, mrozoodpornym, przeznaczonym do urządzeń spawalniczych i przecinarek plazmowych.
2. Sprawdzić podłączenia szybkozłączek (wejście i wyjście).
3. Należy upewnić się czy napięcie zasilające jest odpowiednie (*patrz tabliczka znamionowa*).
4. Po uruchomieniu urządzenia upewnić się czy ciecz chłodząca jest pompowana aby uniknąć uszkodzenia uchwytu spawlniczego, w tym celu należy odkręcić korek wlewu chłodziwa i sprawdzić czy wypływa strumień cieczy z wężyka powrotnego.

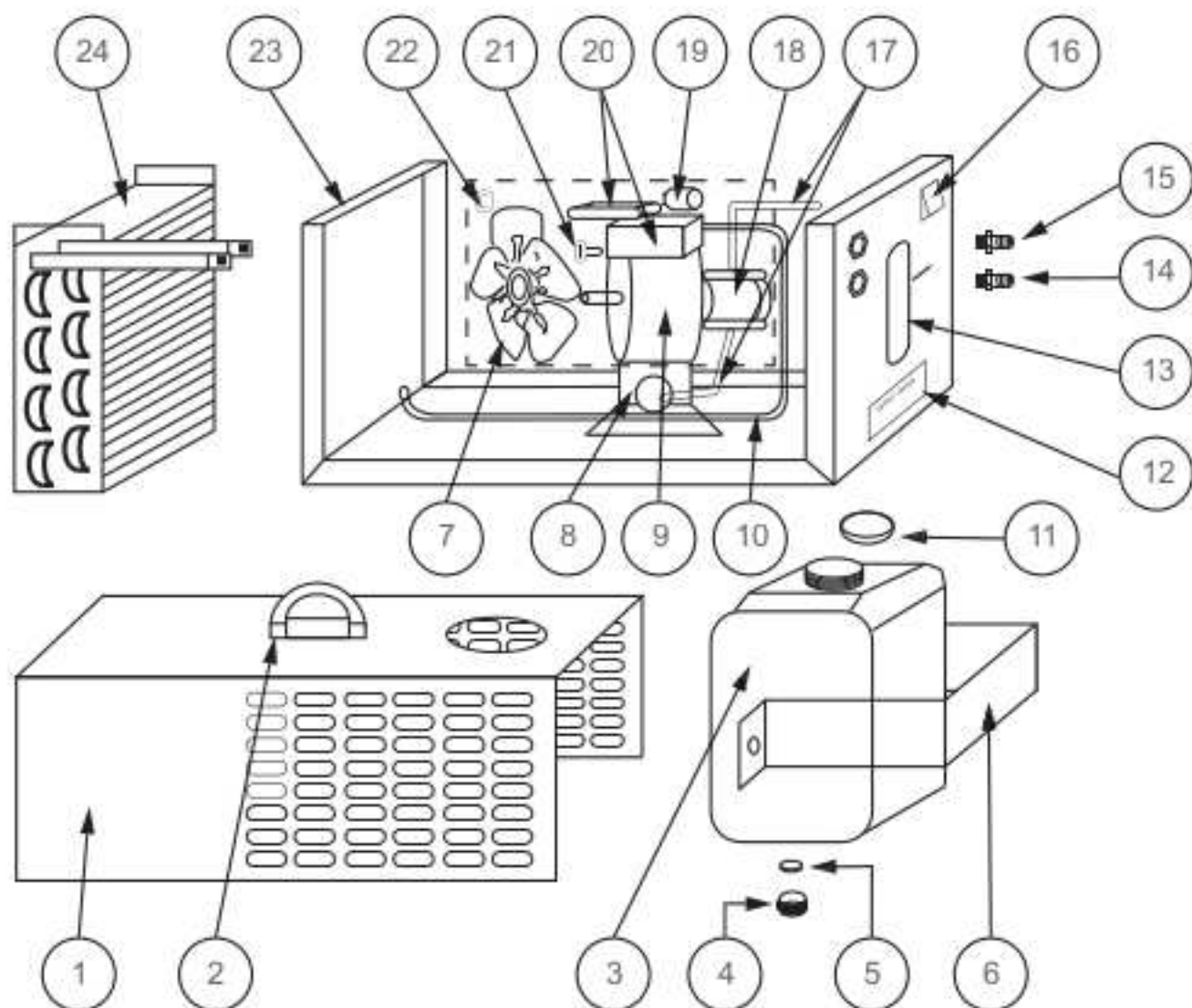
Uwaga! Przy pierwszym napełnieniu zbiornika następuje zapowietrzenie układu, aby odpowiedzieć należy wprowadzić strumień sprężonego powietrza (ok. 20 sek.) poprzez jedno z gniazd szybkozłączki (nr. 14, 15) [max. 3bar]



ZALECENIA

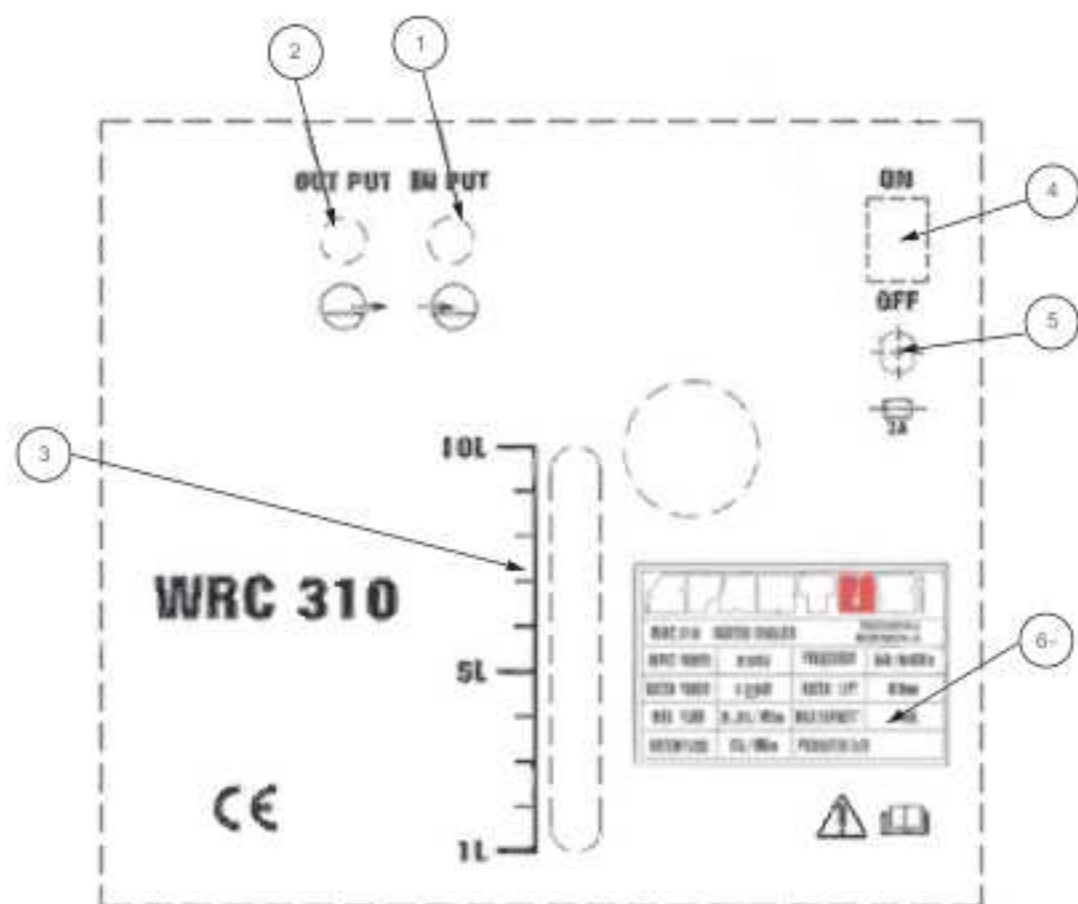
- najlepiej używać specjalistycznych płynów chłodzących,
- wymieniać chłodziwo gdy jest zużyte, zabrudzone,
- sprawdzać poziom chłodziwa, uzupełniać powyżej stanu minimalnego,
- dbać o czystość wnętrza urządzeń, regularnie oczyszczać je suchym czystym sprężonym powietrzem, a w przypadku pracy w trudnych warunkach częściej je oczyszczać
- urządzenia należy ustawić i eksploatować na płaskiej powierzchni w pozycji poziomej.

WRC300A



L.p.	Nazwa	L.p.	Nazwa
1	Oslona gorna i boczna	13	Wskaźnik poziomu cieczy
2	Rączka	14	Gniazdo szybko złączki (niebieskie)
3	Zbiornik cieczy	15	Gniazdo szybkozłączki (czerwone)
4	Zakrętka spustowa	16	Włącznik zasilania
5	Uszczelka zakrętki spustowej	17	Wężyki cieczy
6	Opaska mocująca zbiornik	18	Głowica pompy
7	Śmigło	19	Kondensator
8	Podstawa pompy	20	Tabliczka zaciskowa
9	Silnik pompy	21	Śruba śmigła
10	Przewód zasilający	22	Podkładka śruby
11	Zakrętka wlewu	23	Oslona dolna
12	Tabliczka znamionowa	24	Chłodnica, radiator

WRC 310



L.p.	Nazwa	L.p.	Nazwa
1	Gniazdo szybkozłączeni (czerwone)	4	Włącznik zasilania
2	Gniazdo szybkozłączeni (niebieskie)	5	Bezpiecznik
3	Wskaźnik poziomu cieczy	6	Tabliczka znamionowa

KONSERWACJA CODZIENNA

WSZELKIE CZYNNOŚCI SPRAWDZAJĄCE I KONSERWACYJNE MUSZĄ BYĆ WYKONYWANE PRZY WYŁĄCZONYM URZĄDZENIU. NIESTOSOWANIE SIĘ DO TYCH ZALECEŃ GROZI PORAZENIEM. PRZED ZDJĘCIEM OBUDOWY ODŁĄCZ WTYCZKĘ Z GNIAZDA ZASILANIA.

Dla zapewnienia jak najlepszego funkcjonowania urządzenia, codzienne przeglądy są nieodzowne. Sprawdź uchwyt spawalniczy, podajnik drutu, reduktor i węże gazowe. Uszkodzone elementy wymień. Stosuj oryginalne części zamienne.

Chłodnica

Element	Sprawdź	Uwagi
Panel przedni	Przełączniki, pokręta, mierniki; Lampki kontrolne.	
Wentylator	Łopatkę wentylatora, obudowa.	
Zasilanie	Połączenia elektryczne; Czy wydziela się nadmierna ilość ciepła?	Dokręć luźne elementy Wymień nadpalone elementy
Elementy zewnętrzne	Węże gazowe, wtyczki, rączka	

KONSERWACJA OKRESOWA

WSZELKIE CZYNNOŚCI SPRAWDZAJĄCE I KONSERWACYJNE MUSZĄ BYĆ WYKONYWANE PRZY WYŁĄCZONYM URZĄDZENIU. NIESTOSOWANIE SIĘ DO TYCH ZALECEŃ GROZI PORAZENIEM. PRZED ZDJĘCIEM OBUDOWY ODŁĄCZ WTYCZKĘ Z GNIAZDA ZASILANIA.

Dla zapewnienia jak najlepszego funkcjonowania urządzenia konieczne jest (oprócz codziennego przeglądu) okresowe serwisowanie urządzenia celem:

Usuwania zapylenia z wewnętrznych elementów

Okresowo, minimum co trzy miesiące, urządzenie powinno być przedmuchiwać sprężonym powietrzem. W przypadku gdy warunki pracy są ekstremalnie trudne (duże zapylenie) należy tę czynność powtarzać częściej.

Zdejmij osłony z urządzenia i za pomocą sprężonego powietrza przedmuchiwać wewnętrzne elementy. Dostosuj ciśnienie powietrza tak by nie uszkodzić elementów podzespołów elektronicznych, małych elementów, wiązek przewodów połączeniowych i innych.

Sprawdzenia stanu połączeń prądowych

Okresowo sprawdzaj przebarwienia, nadpalenia połączeń elementów elektroniki oraz nadtopienia izolacji.

Sprawdzenia stanu kabli i przewodów

Okresowo sprawdzaj stan izolacji przewodu zasilającego, przewodu powrotnego, uchwyty spawalniczego.

Sprawdzenie stanu wężyków, chłodnicy i zbiornika

Okresowo sprawdzaj wszystkie połączenia złączy wężyków. Luźne połączenia mogą doprowadzić do rozszczelnienia układu.

Dystrybucja: www.spaw-serwisch.pl, ecm-electronic.pl

USUWANIE USTEREK

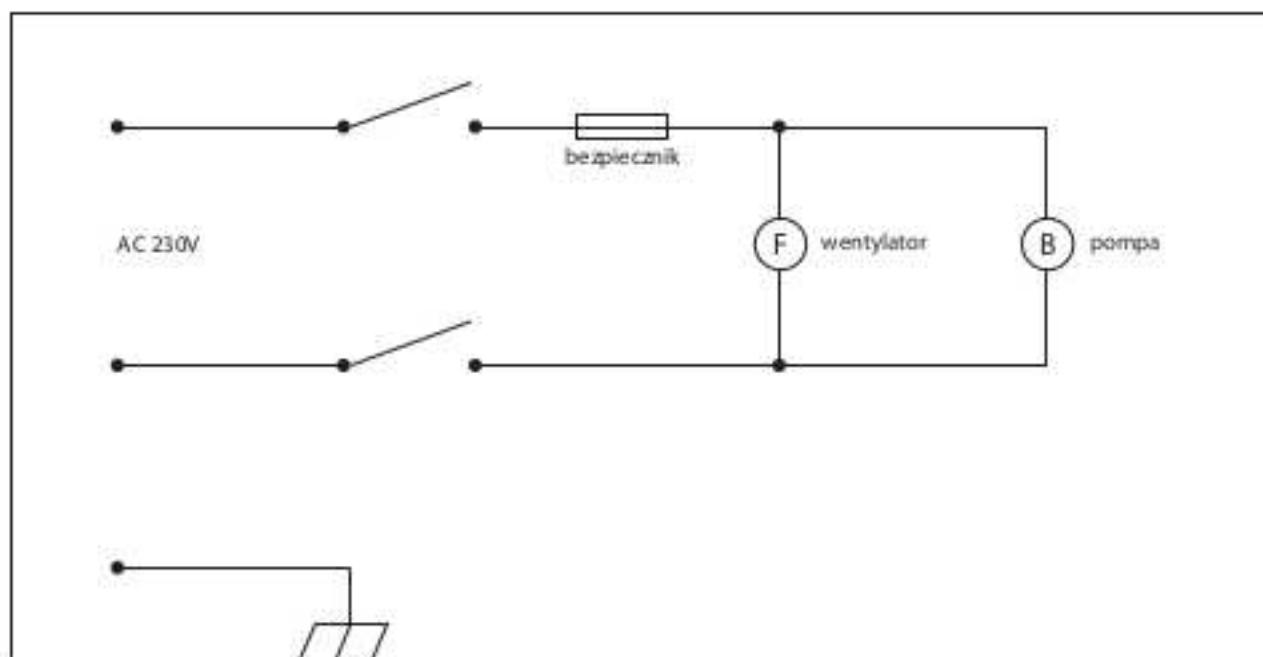
WSZYSTKIE OBJAWY OPISANE W PONIŻEJ NIE ŚWIADCZĄ JESZCZE O AWARII URZĄDZENIA. MOŻESZ SAMODZIELNIE PRZEPROWADZIĆ ANALIZĘ W POSZUKIWANIU PRAWDOPODOBNEJ USTERKI. W PRZYPADKU WĄTPLIWOŚCI SKONTAKTUJ SIĘ ZE SPRZEDAWCĄ LUB AUTORYZOWANYM SERWISEM.

W OKRESIE GWARANCJI WSZYSTKIE NAPRAWY DOKONUJE AUTORYZOWANY SERWIS. NIEUPRAWNIONE NAPRAWY SPOWODUJĄ UTRATĘ GWARANCJI. OPERATOR MUSI POSIADAĆ UPRAWNIENIA DO WYKONYWANIA PRAC SPAWALNICZYCH I PRZESTRZEGAĆ PRZEPISY BHP.

Problem	Przyczyna	Rozwiązanie
Po przełączeniu włącznika chłodnica nie pracuje	<ol style="list-style-type: none">1. Uszkodzony włącznik2. Uszkodzony bezpiecznik3. Brak zasilania	<ol style="list-style-type: none">1. Wymień włącznik lub bezpiecznik2. Sprawdź źródło zasilania3. Skontaktuj się z serwisem
Spalony bezpiecznik	<ol style="list-style-type: none">1. Nastąpiło zwarcie w silniku wentylatora lub pompie	<ol style="list-style-type: none">1. Wymień bezpiecznik
Nie działa wentylator	<ol style="list-style-type: none">1. Uszkodzony wentylator2. Złe zasilanie	<ol style="list-style-type: none">1. Wymień wentylator2. Sprawdź zasilanie
Brak obiegu cieczy	<ol style="list-style-type: none">1. Obieg jest zapowietrzony2. Usterka pompy	<ol style="list-style-type: none">1. Odpowietrz układ obiegu cieczy2. Wymień pompę
Obieg cieczy jest zbyt powolny	<ol style="list-style-type: none">1. Niedrożny przewód2. Usterka pompy	<ol style="list-style-type: none">1. Wyczyść obieg cieczy2. Wymień pompę

Dystrybucja: www.spaw-serwisch.pl, ecm-electronic.pl

SCHEMAT BLOKOWY



PŁYN CHŁODNICZY



Do wydajnego chłodzenia uchwytów i urządzeń polecamy płyn chłodniczy HYPERCOOLANT.
Płyn na bazie glikolu propylenowego, pakowany w kanistrach po 5 litrów.

Dystrybucja: www.spaw-serwiscz.pl, ecm-electronic.pl

KARTA GWARANCYJNA

Nazwa Sprzętu	
Typ / Model	
Nr Fabryczny	
Data Wydania	
Data Sprzedaży	

Warunki gwarancji

1. Okres gwarancji na zakupiony przez Państwa sprzęt wynosi 12 miesięcy od daty zakupu (nie dłużej niż 18 miesięcy od daty wydania).
2. W przypadku stwierdzenia awarii urządzenia w okresie gwarancyjnym prosimy o niezwłoczne dostarczenie sprzętu do serwisu Sprzedawcy.
3. Naprawa będzie wykonana w terminie 14 dni od daty dostarczenia sprzętu.
4. Klientowi przysługuje wymiana sprzętu na nowy lub zwrot gotówki w przypadku trzykrotnej nieskutecznej naprawy.
5. Sposób naprawy ustala gwarant
6. Gwarancja nie obejmuje:
 - Czynności przewidzianych w instrukcji obsługi, do wykonania których zobowiązany jest użytkownik sprzętu.
 - Uszkodzeń spowodowanych czynnikami zewnętrznymi np.: pożar, wyładowania atmosferyczne, przepięcia w sieci, upadek z wysokości, itp.
 - Uszkodzeń powstałych na skutek niewłaściwego lub niezgodnego z instrukcją obsługi użytkowania, konserwacji i przechowywania urządzenia
 - Wymiany materiałów i części eksploatacyjnych, części szybkozużywających się i filtrów
 - Przeglądów technicznych urządzeń

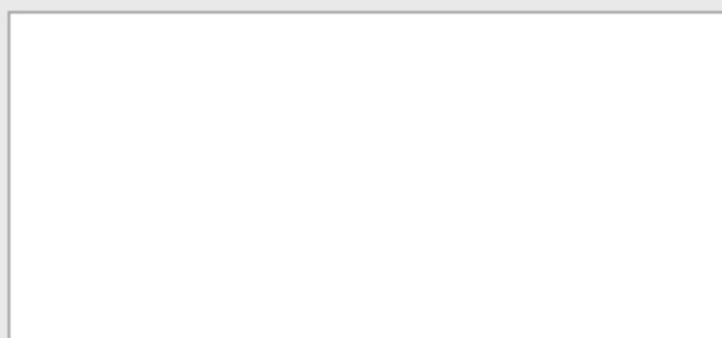
Utrata gwarancji następuje w przypadku:

- Nieprzestrzegania instrukcji obsługi.
- Niewłaściwej eksploatacji.
- Zaolejenia filtra powietrza (w przypadku przecinarek plazmowych).
- Dokonywania samowolnych napraw, zmian, przeróbek przez osoby nieupoważnione.

SPOSÓB PRZEKAZANIA SPRZĘTU DO NAPRAWY GWARANCYJNEJ NALEŻY UZGODNIĆ ZE SPRZEDAWCĄ LUB AUTORYZOWANYM SERWISEM SPRZEDAWCY.

Podpis i pieczęć sprzedawcy

Data



Dystrybucja i serwis:

ECM Electronic

**SERWIS SPAWAREK ORAZ ZGRZEWAREK
KRAJOWYCH I ZAGRANICZNYCH. AUTOMATYKA PRZEMYSŁOWA**



ECM Electronic 42-202 Częstochowa, ul. Tartakowa 8
www.spaw-serwis.pl; tel./fax. (34) 368-15-78; tel. kom. 501-283-621; spawserwisz@gmail.com

SERWIS GWARANCYJNY I POGWARANCYJNY: 42-202 CZĘSTOCHOWA ul. Tartakowa 8
Tel./fax: (34) 3 681-578; tel. kom: 501-283-621.
Adres korespondencyjny: 42-202 Częstochowa ul. Tartakowa 8, (Serwis Spawarek)
Tel./fax: (34) 3 681-578; tel. kom: 501-283-621; spawserwisz@gmail.com

OFERTA

SERWIS W ZAKRESIE URZĄDZEŃ SPAWALNICZYCH OBEJMUJE:

- PROSTOWNIKI SPAWALNICZE KLASYCZNE MMA, TIG (AC/DC i DC)
- PROSTOWNIKI SPAWALNICZE INWERTEROWE TIG, MMA (AC/DC i DC)
- PÓLAUTOMATY SPAWALNICZE MIG/MAG
- SPAWARKI Z PRZEKSZTAŁTNIKAMI TYRYSTOROWYMI
- URZĄDZENIA DO CIĘCIA I SPAJANIA PŁAZMOWEGO
- AGREGATY I ZESTAWY SPAWALNICZE GENERATOROWE
- PROSTOWNIKI I PRZEKSZTAŁTNIKI DO ŁADOWANIA AKUMULATORÓW
KWASOWYCH I ZASADOWYCH
- URZĄDZENIA ROZRUCHOWE POJAZDÓW I ZASILACZE AKP
- ZGRZEWARKI WCZ , OPOROWE I INWERTEROWE
- ZGRZEWARKI DO ELEKTROZŁĄCZEK I DOCZOŁOWE DO INSTALACJI Z PE
- CHŁODNICE PŁYNU DO URZĄDZEŃ SPAWALNICZYCH ORAZ PRZEMYSŁOWE
- PROSTOWNIKI I PRZEKSZTAŁTNIKI GALWANIZERSKIE, TECHNOLOGICZNE
- MANIPULATORY, PODAJNIKI, PRZYSTAWKI, KOMPRESORY I SPRĘŻARKI
- ROBOTY I AUTOMATYCZNE LINIE DO CIĘCIA I SPAWANIA
- PIECE HARTOWNICZE INDUKCYJNE, OPOROWE, SYLITOWE
- PIECE DO OBRÓBKI CIEPLNEJ I TOPIENIA METALI KLASYCZNE, WCZ ORAZ
INWERTEROWE
- CIĄGI I URZĄDZENIA ODPYLAJĄCE ORAZ PRZEWIETRZAJĄCE
- GENERATORY, PRĄDNICE I URZĄDZENIA PRĄDOTWÓRCZE
- FAŁOWNIKI, NAPĘDY, ZASILACZE I REGULATORY AC, DC
- UPS I URZĄDZENIA ZASILANIA AWARYJNEGO
- MIERNIKI I URZĄDZENIA POMIAROWE MEDIÓW I PARAMETRÓW
- URZĄDZENIA HYDRAULIKI I PNEUMATYKI PRZEMYSŁOWEJ
- POMPY, NARZĘDZIA I URZĄDZENIA MECHANICZNE I BUDOWLANE
- ELEKTRONARZĘDZIA, NARZĘDZIA, PRZYRZĄDY SPALINOWE I ELEKTRYCZNE
- KLIMATYZATORY MIEJSCOWE I CENTRALNE CIĄGÓW TECHNOLOGICZNYCH
- SPALINOWE SPAWARKI, ELEKTROWNIE, ZESTAWY I AGREGATY PRĄDOTWÓRCZE
NA PODWOZIACH KOŁOWYCH CIĄGNIONYCH I STACJONARNE
- SPRĘŻARKI I KOMPRESORY, POMPY I AGREGATY PRÓŻNIOWE
- SPRĘŻARKI ŚRUBOWE I URZĄDZENIA SPRĘŻANIA MEDIÓW GAZOWYCH

SERWIS W ZAKRESIE KONSTRUKCJI STALOWYCH I INNYCH OBEJMUJE:

- KONSTRUKCJE STALOWE, STOJAKI TRANSPORTOWE, KONSTR. TECHNOLOGICZNE,
PODWOZIA DROGOWE I TRANSPORTOWE URZĄDZEŃ (WYKONAWSTWO I REMONTY)

PROWADZIMY SERWIS, KOMIS I SPRZEDAŻ URZĄDZEŃ PRODUCENTÓW KRAJOWYCH:
„ASPA”; „BESTER”; „OZAS”; „FIGEL”; „ENEL”; „KamiTech”; „KARELMA”;
ORAZ PRODUCENTÓW ZAGRANICZNYCH: „ESAB”; „KEMPPPI”; „GenSet”; „KEMPER”; JLT;
„ELEKTRA BECKUM”; „Einhell”; „MOSA”; „LINCOLN ELECTRIC”; SELCO; i innych firm.
SERWISOWANE URZĄDZENIA OBJĘTE SĄ PEŁNĄ GWARANCJĄ, WYSTAWIAMY RÓWNIEŻ
ŚWIADECTWA ZGODNOŚCI Z NORMAMI I CERTYFIKATMI, WYKONUJEMY PRZEGLĄDY
OKRESOWE URZĄDZEŃ I WYSTAWIAMY ŚWIADECTWA. USŁUGA WYKONYWANA JEST
ZGODNIE Z NORMAMI KRAJOWYMI ORAZ ISO